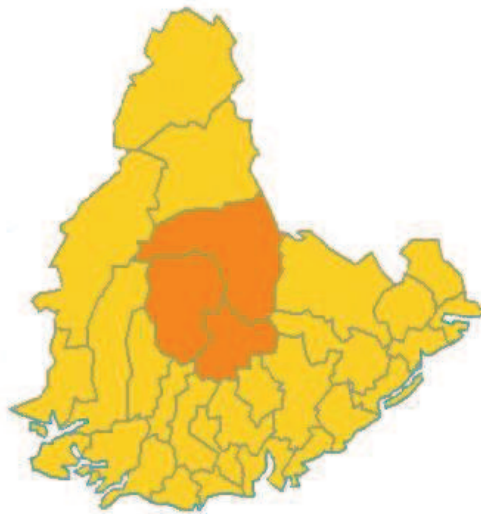




Utgreiing Indre Agder kommunereform

Våren 2015



Godkjent styringsgruppe 08.06.2015

Utgreiing Indre Agder kommunereform omhandlar Bygland kommune, Åseral kommune og Evje og Hornnes kommune.
Formål med Indre Agder kommunereform er ynskje om å vidareutvikle og oppretthalde busetting i Indre Agder, samt vidareutvikle Indre Agder som ein levande region.

INNHALD I UTGREIING INDRE AGDER KOMMUNEREFORM

Samandrag

Innleiing

1.0. Prosjektnamn

2.0. Formål

3.0. Mandat og organisering

3.1. Mandat for utgreiinga

3.2. Mål

3.3. Organisering av utgreiinga

3.4. Avgrensing

3.5. Framdrift

4.0. Nullalternativ

5.0. Suksesskriterie

6.0. Økonomiske konsekvensar

7.0. Avstand, arbeidsplassar og utvikling

8.0. Demokratisering og demokratiaspekt

9.0. Tenestetilbod

10.0. Organisasjonskultur og kultur for samhandling

11.0. Moglegheiter i samarbeidet

11.1. Ekspertutvalet sine kriterium for oppgåveløysing i kommunane

- Tenesteytar
- Samfunnsutviklar
- Myndighetutøvar
- Demokratisk arena

11.2. Styrker, svakheiter, moglegheiter og utfordringar sett i forhold til dei enkelte perspektiva

Vedlegg:

1. Kommunereform- økonomiske konsekvensar. Rapport frå arbeidsgruppe økonomi.
2. Funksjonar og arbeidsplassar i kommunane

Referansar

Samandrag

Utgreiing Indre Agder kommunereform omhandlar Bygland kommune, Åseral kommune og Evje og Hornnes kommune.

Formål med utgreiing Indre Agder kommunereform er ynskje om å vidareutvikle og oppretthalde busetting i Indre Agder, samt vidareutvikle indre Agder som ein levande region.

Utgreiinga kom i gang etter initiativ frå Åseral kommune hausten 2014. I januar 2015 vart det etablert styringsgruppe og prosjektgruppe. Formannskap frå kvar av dei tre kommunane, samt ein hovudtillitsvald frå kvar kommune har vore styringsgruppe. Prosjektgruppe har vore Rådmann frå kvar kommune har vore prosjektgruppe leia av rådmann i Evje og Hornnes kommune. Evje og Hornnes kommune har stilt med sekretær i arbeidet.

Prosjektgruppa har hatt 7 møter. I styringsgruppa har det vore 4 møter. I tillegg er det gjennomført eit felles kommunestyremøte for dei tre kommunane. Kvar kommune har gjennomført folkemøte, og møte med dei tilsette med informasjon om utgreiing kommunereform.

Prosjektgruppas mandat er å legge fram ei utgreiing som skal gi grunnlag for retningsval for dei tre kommunane. Utgreiinga skal gi eit overordna bilete av, og faktainformasjon om tenestetilbodet i dei tre kommunane. Den omhandlar ikkje struktur og detaljar, eller analyse av tenestetilbodet. Dette vil ein sjå meir på i eit hovudprosjekt, om det vert vedteke.

Prosjektgruppa har svart på mandatet og levert ei utgreiing på følgjande måte:

Mål og grunnlag for eit hovudprosjekt om å førebu skiping av ein ny kommune frå 01.01.2020 er omtala i kapittel 3.2. Mål med Indre Agder kommunereform. Desse måla er grunnlaget for hovudprosjektet.

Berekning av økonomiske effektar er omhandla i kapittel 6, og i eigen rapport, « Kommunereform: Økonomiske konsekvensar. Rapport frå arbeidsgruppe økonomi». Rapporten følgjer som vedlegg.

Utgreiinga Indre Agder kommunereform syner politiske/demokratiske konsekvensar i kapittel 8, demokratisering og demokratispekt. I dette kapittelet vert det lagt fram tal på kommunestyrerepresentantar ved ulike alternativ, oversikt over valdeltaking i dei tre kommunane, samansetting av kommunestyret, struktur for samhandling og organisering, samt funksjoner og arbeidsplassar i kommunane.

Faktainformasjon om dei tre kommunane er omhandla i kapittel 9, tenestetilbod. I kapittel 10, organisasjonskultur og kultur for samhandling, er det oversikt over interkommunale samarbeid som kommunane deltek i. Det er her gjort eit utval av dei mest sentrale interkommunale samarbeid.

Utgreiinga skal syne risiko og sårbarheit, og dette vert omhandla i kapittel 11, moglegheiter i samarbeidet. I dette kapittelet er styringsgruppas vurdering av styrker og svakheiter slik situasjonen er for kommunane i dag, og moglegheiter og utfordringar ved ei eventuell samanslåing av kommunane i «Indre Agder». Utgangspunktet er ekspertutvalet sine kriterium som har betydning for oppgaveløysing i kommunane. Dette kapittelet syner òg moglege konsekvensar for tenestetilbodet på eit overordna nivå.

Styringsgruppa ga i møte 19.05.2015 prosjektgruppa følgjande mandat i tillegg.

Prosjektgruppa vert bedt om å utarbeide eit forslag med mellom anna følgjande innhald:

Administrativ desentralisert struktur inkl. organisasjonsmodell og jobbgaranti

Definere arbeidsplassar «i spel» og høveleg fordeling av desse. Forslaget skal vere eit godt grunnlag for vidare grundig prosess i hovudprosjekt for konkret plassering av funksjonar. Prosjektgruppa kan eventuelt gjerne skissere moglege alternative plasseringar.

Skisse for gjennomføring av eit hovudprosjekt (organisering, ressursbruk, framdrift m.v.)

Dette er omtala i eige vedlegg; Funksjonar og arbeidsplassar i kommunane, som følgjer utgreiinga. Det er lagt til grunn ein modelltenking der ein peiker på funksjonar og arbeidsplassar, ikkje stilling og stillingsprosent. Det er ikkje sett på interkommunalt samarbeid. Dette vil ein kome inn på i eit eventuelt hovudprosjekt. Vidare vert skisse for gjennomføring av eit hovudprosjekt omtala.

Utgreiing Indre Agder kommunereform skal gi grunnlag for eit retningsval, og vert lagt fram for politisk handsaming i kommunestyra i dei tre kommunane i juni 2015.

Innleiing

Utgangspunkt for kommunereforma er at eit breitt fleirtal på Stortinget (Arbeidarpartiet, Høgre, Framstegspartiet, Kristeleg folkeparti og Venstre) er positive til at alle landets kommunar frå hausten 2014 blir inviterte til å delta i prosessar for å vurdere og avklare om det er aktuelt å slå seg saman med nabokommunar. Fleirtalet forventar at kommunane frå starten av ein slik prosess involverer innbyggjarar, organisasjonar og tilsette på ein god måte.

Mål for kommunereforma

Regjeringa har desse måla for reforma:

- Gode og likeverdige tenester til innbyggjarane
- Heilskapleg og samordna samfunnsutvikling
- Berekraftig og økonomisk robuste kommunar
- Styrka lokaldemokrati

Stortingsfleirtalet er samde i desse måla.

Ekspertutvalet, som regjeringa har sett ned, skal på fritt fagleg grunnlag gjere framlegg om kriteria som er viktige for oppgåveløysinga i kommunane. Utvalet har gitt desse tilrådingane:

- Kommunane bør ha minst 15 000 – 20 000 innbyggjarar for å sikre ei god oppgåveløysing
- Kommunestrukturen bør i større grad nærme seg funksjonelle samfunnsutviklingsområde
- Staten bør redusere detaljstyringa, og ordningar for politisk deltaking bør vidareutviklast for å sikre gode og slagkraftige demokratiske arenaer

Regjeringa meiner det ikkje er naturleg å stille eit absolutt krav til innbyggjartal og fleirtalet i Stortinget er samd i dette.

Ekspertutvalet gjer framlegg om pålagt interkommunalt samarbeid som ei løysing i dei tilfelle der avstandsulempene er så store at kommunane ikkje finn det tilrådeleg med kommunesamanslåing. Pålegget om interkommunalt samarbeid er for å sikre kvaliteten i tenestetilbodet.

Ekspertutvalet har sett opp 10 kriterium som alle kommunane må vurdere:

1. Tilstrekkeleg kapasitet
2. Relevant kompetanse
3. Tilstrekkeleg distanse
4. Effektiv tenesteproduksjon
5. Økonomisk soliditet
6. Valfridom
7. Funksjonelle samfunnsutviklingsområde
8. Høg politisk deltaking
9. Lokal politisk styring
10. Lokal identitet

Ekspertutvalet meiner det ikkje er grunn til å tru at utfordringar knytte til demokrati vil løyse seg sjølv som fylgje av samanslåing, og at det difor vil vere trong for demokratiltak i den nye kommunen.

Regjeringa vil våren 2015 legge fram ei melding til Stortinget med framlegg til nye oppgåver til robuste kommunar. Denne forstudien må dermed byggje på dei oppgåvene kommunane har i dag.

Ekspertutvalet legg opp til at alle kommunar skal vere generalistkommune. Det inneber at alle har det same breie oppgåveansvaret, og skal ta vare på funksjonane som tenesteleverandør, samfunnsutviklar, myndigheitsutøvar og demokratisk arena. Reforma skal leggje til rette for at alle

Utgreiing Indre Agder kommunereform

kommunar skal løyse dei lovpålagde oppgåvene sine sjølve. Men, det står att å sjå om endringar i oppgåvefordelinga gjer dette mogeleg.

1.0 Prosjektnamn

Prosjektnamn: Utgreiing Indre Agder kommunereform

2.0 Formål

Formål med utgreiing Indre Agder kommunereform er ynskje om å vidareutvikle og oppretthalde busetting i Indre Agder, samt vidareutvikle Indre Agder som ein levande region.

3.0 Mandat og organisering

3.1. Mandat for utgreiinga

Prosjektgruppa sitt mandat er å legge fram ei utgreiing som

- Skal gi grunnlag for eit retningsval for dei tre kommunane
- skal gi mål og grunnlag for eit hovudprosjekt om å førebu skiping av ein ny kommune frå 01.01.2020
- Utgreiinga vil vere med å danne grunnlag for søknad og vedtak om kommunesamanslåing
- Prosjektgruppa skal levere ei utgreiing på enklast mogleg måte som inneheld
 - o Faktainformasjon om dei tre kommunane
 - o Viser risiko og sårbarheit
 - o Berekning av økonomiske effektar
 - o Syner politiske/demokratiske konsekvensar
 - o Syner moglege konsekvensar for tenestetilbodet
- Utgreiinga skal leggjast fram for politisk handsaming i kommunestyra i dei tre kommunane i juni 2015.

Styringsgruppa ga i møte 19.05.2015 prosjektgruppa følgjande mandat i tillegg.

Prosjektgruppa vert bedt om å utarbeide eit forslag med mellom anna følgjande innhald:

- Administrativ desentralisert struktur inkl. organisasjonsmodell og jobbgaranti
- Definere arbeidsplassar «i spel» og høveleg fordeling av desse. Forslaget skal vere eit godt grunnlag for vidare grundig prosess i hovudprosjekt for konkret plassering av funksjonar. Prosjektgruppa kan eventuelt gjerne skissere moglege alternative plasseringar.
- Skisse for gjennomføring av eit hovudprosjekt(organisering, ressursbruk, framdrift m.v.)

3.2. Mål med Indre Agder kommunereform

- Legge til rette for utvikling over alt når det gjeld busetting, arbeidsplassar og å skape gode bumiljø for innbyggjarane i dei tre kommunane
- Oppretthalde og vidareutvikle regionsenteret som ein motor til å styrke distrikta rundt
- Effektive prosessar for avgjerd og oppgåveløysing
- Vidareutvikle arbeidsplassar, offentlege og private, og legge til rette for eit godt tenestetilbod til innbyggjarane
- Legge til rette for fagleg rekruttering, gode fagmiljø og eit føreseieleg tenestetilbod
- Sikre sysselsetting og utvikling av arbeidsplassar for å møte framtidig utfordringsbilete
- Sikre kommunale forvaltningsarbeidsplassar med ei funksjonsfordeling.

3.3. Organisering av utgreiinga

Prosjekteigar: Bygland kommune, Åseral kommune, Evje og Hornnes kommune

Prosjektansvarleg: Leiar av styringsgruppa, Oddmund Ljosland, ordførar Åseral kommune

Prosjektleiar: Jens Arild Johannessen, rådmann Evje og Hornnes kommune

Utgreiing Indre Agder kommunereform

Prosjektgruppe: Rådmann Jens Arild Johannessen, Evje og Hornnes kommune
Rådmann Aasmund Lauvdal, Bygland kommune
Rådmann Kjell Gunnar Olsen, Åseral kommune
Sekretær Line H. Løvdal, rådgjevar oppvekst Evje og Hornnes kommune

Styringsgruppe: Formannsskapa i dei tre kommunane Bygland, Åseral, Evje og Hornnes. Samt ein representant frå hovudtillitsvald frå kvar av dei tre kommunane.

Arbeidsgruppe økonomi: Økonomisjef Anne Sofie Hornnes, Evje og Hornnes kommune
Økonomisjef Svein Ove Nepstad, Åseral kommune
Økonomisjef Frantz Are L. Nilsen, Bygland kommune

3.4. Avgrensing

Utgreiinga skal gi eit overordna bilete av, og vise tenestetilbodet i dei tre kommunane, ikkje omhandle strukturar og detaljar. Den skal leggje fram faktainformasjon om tenestetilbodet i kommunane, men ikkje analysere tilbodet. Dette vil ein sjå meir på i eit hovudprosjekt, om det vert vedteke.

3.5. Framdrift

Stortinget har slutta seg til regjeringa sitt forslag til nasjonal framdriftsplan og kommunereformprosessen blir gjennomført etter følgjande tidsplan:

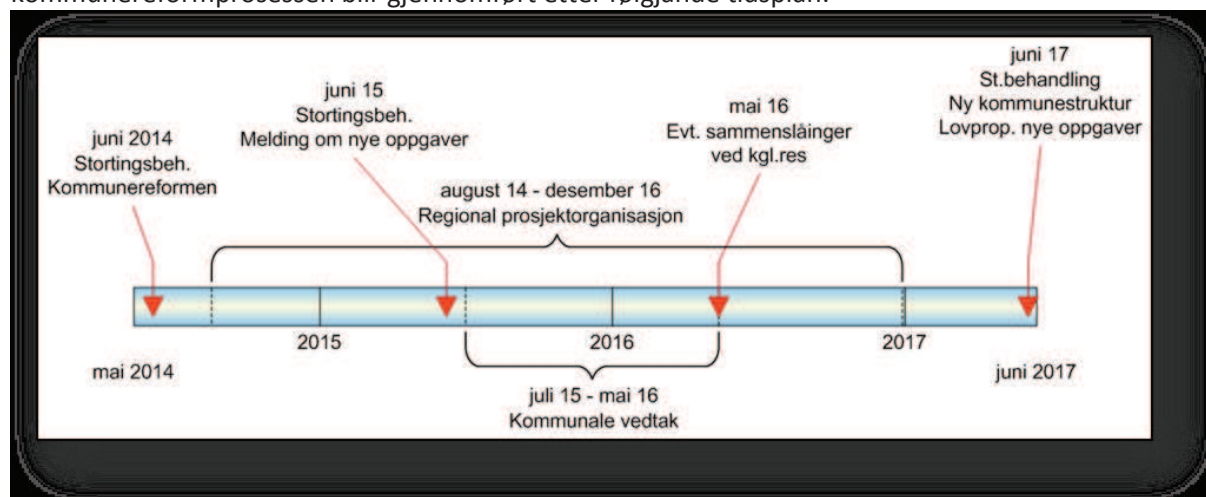


Fig 1.0. Nasjonal framdriftsplan med milepæler, Fylkesmannen i Aust-Agder, 19.01.2015.

Om gjennomføring av utredninga

Fase	Tidspunkt	Møte	Kort om innhald
Fase 1 Utgreiing	19.01.2015	Prosjektgruppe	Konstituering, møteplan, mandat, disposisjon for arbeidet Møte med arbeidsgruppe økonomi
	29.01.2015	Styringsgruppe	Avklaring av mandat og disposisjon for arbeidet
	09.02.2015	Prosjektgruppe	
	23.02.2015	Prosjektgruppe	Møte med arbeidsgruppe økonomi
	03.03.2015	Styringsgruppe	Status for utgreiing Indre Agder kommunereform Drøfting demokratiaspektet og kultur for samarbeid
	09.03.2015	Prosjektgruppe	Møte med arbeidsgruppe økonomi
	15.04.2015	Prosjektgruppe	Møte med leiar for styringsgruppa

Utgreiing Indre Agder kommunereform

	20.04.2015	Styringsgruppe	Møtestad Åseral
	27.04.2015	Prosjektgruppe	Møtestad Evje
	27.04.2015	Folkemøte	Evje og Hornnes
	28.04.2015	Folkemøte	Åseral
	29.04.2015	Folkemøte	Bygland
	07.05.2015	Felles møte kommunestyret	Bygland kl. 18.-21. Kommunestyra i dei tre kommunane
	11.05.2015	Prosjektgruppe	Møte med leiar for styringsgruppa
	12.05.2015	Møte med tilsette	Møte med tilsette i Evje og Hornnes kommune
	18.05.2015	Møte med tilsette	Møte med tilsette i Åseral kommune
	Juni	Møte med tilsette	Møte med tilsette i Bygland kommune
	19.05.2015	Styringsgruppe	Godkjenning av utgreiing Indre Agder kommunereform og vegen vidare
	Juni	Kommunestyre	Politisk handsaming av utgreiing Indre Agder kommunereform i kommunestyra i dei tre kommunane. Val av retning, og vidare arbeid med eit hovudprosjekt
Fase 2 Hovud- prosjekt	Haust 2015		Vidare arbeid med hovudprosjekt avhengig av vedtak i kommunestyra i juni 2015

4.0 Nullalternativ

Nullalternativet inneber å oppretthalde alle kommunane slik dei er i dag. I dei tilfella der avstandsulempene er så store at kommunane ikkje finn det tilrådeleg med kommunesamanslåing, gjer ekspertutvalet framlegg om pålagt interkommunalt samarbeid som ei løysing. Pålegget om interkommunalt samarbeid er for å sikre kvaliteten i tenestetilbodet, og det vil være eit alternativ dersom kommunen ikkje ønskjer å slå seg saman med andre.

Moglege økonomiske konsekvensar av å stå utanfor reforma

Konsekvensar av å stå utanfor reforma: Regjeringa har varsla at dei vil fremje forslag til nytt inntektssystem med verknad frå 01.01.2017. Dei distriktpolitiske verkemiddel i dagens inntektssystem - som har stor betydning for Indre Agder-kommunane - skal vurderast. Regjeringa har og varsla at dei ønskjer at kommunane skal behalde meir av sine skatteinntekter.

Alt tyder på at endringane i inntektssystemet vil slå negativt ut for den enkelte kommune i Indre Agder dersom kommunane vel 0-alternativet.

Nullalternativ og kommunen sine ulike rollar

Konsekvensar av å stå utanfor reforma må sjåast i samanheng med dei kriteria som ekspertutvalet har lagt til grunn for kommunen sine ulike rollar, og som det er ein føresetnad at kommunen skal ta hand om. Det gjeld kommunen som tenesteytar, utøvande styringsmakt, samfunnsutviklar og demokratisk arena. Ein må og sjå på kommunen sine prognosar for befolkningsutvikling og befolkningsamansetning.

5.0 Suksessfaktor

Kommunesamanslåingsprosessar er praktisk utøving av kommunane si rolle som lokal samfunnsutviklar og lokaldemokratisk arena. Dersom målet er å slå saman kommunar, vil det vere element som fremjar og hemmar samanslåing. I arbeid med denne utgreiinga er det viktig at følgjande blir lagt vekt på:

- Informasjon; innbyggerane er opptekne av kva vi har, kva vi får og kva vi eventuelt mister, samt at arbeidstakarane føler tryggleik for eigen arbeidssituasjon.
- Leiging: Lokale politisk og administrativ leiarar må vere i førarsetet

- Opne og inkluderande prosessar der ulike interessentgrupper blir involverte (t.d. ungdom, næringsliv, frivillige organisasjonar)
- Vektlegge og synleggjere korleis ein skal få til utvikling over alt i dei tre kommunane
- Synleggjere korleis kultur for samarbeid i kommunane og mellom kommunane kan vidareutviklast

6.0 Økonomiske konsekvensar

Dette kapitlet inneheld konklusjonar og samandrag frå «Utredning kommunereform- Økonomiske konsekvensar» som er utarbeidd av arbeidsgruppe økonomi. Rapporten følgjer vedlagt, vedlegg 1. Tala i rapporten er tal per 2013.

Økonomisk grunnlag

Rapporten syner at økonomisk status for Bygland og Evje og Hornnes er ganske lik, medan Åseral skil seg ut med ein betre økonomi både når det gjeld resultat og fond. Kommunane har relativt godt nivå på anleggsmidlar, men det er variasjonar, og i nokre kommunar trong for oppgradering på enkelte område. Gebyr og avgifter har nokså likt nivå i kommunane. Gjeldsnivået er noko under landsgjennomsnitt pr. no, og ein ny kommune vil, med noverande gjeldsbyrde, liggje godt an med tanke på gjeld sett opp mot driftsinntekter. Kommunane planlegg investeringar for til saman ca. kr 360 millionar i perioden 2014-2018. Dette vil føre til redusert handlingsrom framover. Kommunane har utfordringar i forhold til driftsunderskot. Finansinntektene vert i stor grad brukt til å finansiere drift, og det er utfordrande når finansinntektene vert redusert. Dette gjeld særleg for Åseral, medan dei andre to kommunane har mindre finansinntekter, men har utfordringar knytte til driftsutgifter sett opp mot driftsinntekter.

Inntektssystemet og økonomiske verkemiddel knytte til kommunereforma

Når det gjeld det nye inntektssystemet som kjem i 2017, skal ein sjå spesielt på følgjande område: Det vil bli gitt ei vurdering av smådriftsulemper, og korleis dette er ein ufrivillig kostnad for kommunane eller om kommunestørrelse kan sjåast som ein frivillig kostnad for kommunane. Utforming og omfang av regionalpolitiske tilskot vil bli vurdert (Nord- Norge- og Namdalstilskot, småkommunetilskot, distriktstilskot Sør- Noreg og storbytilskot). Regjeringa ønskjer at kommunen skal behalde meir av skatteinntektene enn i dag. Dette betyr at skattelementa i inntektssystemet og systemet for inntektsutjamning blir vurderte.

Det er sannsynleg at dei tre kommunane vil kome svakare ut ved eit nytt inntektssystem. Dersom kommunane fattar avgjersle om samanslåing før nytt inntektssystem trår i kraft er det dagens inntektssystem som skal leggjast til grunn. Dette vil ha stor innverknad for den nye kommunen.

Berekningane viser at ein kommune som er slått saman og består av kommunane Evje og Hornnes, Bygland og Åseral, vil få om lag 2,3 mill. kr meir i statlege rammeoverføringar pr år. Dette vil vere tilfelle over ein heil 15-års periode etter ei eventuell samanslåing. Etter 15 år vil effekten gradvis minke, og etter 20 år vil rammeoverføringane ligge rundt 26,2 mill. kr lågare enn dagens tilskot for dei tre kommunane.

Samanslåingsalternativet vil utløyse 35 mill. kr i eingongsstøtte (etableringsmidlar) frå staten. Ved ei samanslåing vil «Indre- Agder» få følgjande tilskot:

Inndelingstilskot på kr 28,5 millionar: For å stimulere til frivillige kommunesamanslåingar er det innført eit særskilt inndelingstilskot som ein del av inntektssystemet. Denne ordninga skal sikre at kommunar ikkje får reduserte rammeoverføringar som følgje av ei samanslåing. Inndelingstilskotet kompenserer for bortfall av basistilskotet (basistillegget) og ein eventuell nedgang i regionalpolitiske tilskot (for oss: småkommunetilskot).

Utgreiing Indre Agder kommunereform

Kommunane tek i 2015 imot til saman ca. kr 38,4 millionar i basistilskot (basistillegg) og ca. kr 5,4 millionar i småkommunetilskot.

Dette betyr at «Indre Agder» vil behalde inntil kr 28,5 millionar som eit særskilt tilskot i ein 15-årsperiode. Deretter vert tilskotet trappa ned lineært over 5 år.

Reformstøtte på kr 5 millionar: Kommunar som slår seg saman vil få reformstøtte. Reformstøtta går til alle kommunar som har slått seg saman med vedtak i reformperioden, med eit minstebeløp på 5 mill. kroner per samanslåing. Støtta er differensiert etter innbyggjartal.

Eingongsstøtte på kr 30 millionar: Kommunal- og Moderniseringsdepartementet vil dekke nødvendige eingongskostnader ved samanslåing etter ein standardisert modell. For 3 kommunar vil dette gi kr 30 millionar i stønad.

Eigedomsskatt og andre kraftinntekter:

Eigedomsskatt: Kommunane har i dag valt same alternativ for eigedomsskatt. Det nye kommunestyret treng ikkje å gjere endringar når det gjeld denne skatten. Det ligg til rette for å auke inntektene frå eigedomsskatt i ein ny kommune. Framtidige vasskraftutbyggingar kan gi kommunen meir i eigedomsskatt. Skulle Scheel-utvalet sitt forslag bli vedteke, å gjere eigedomsskatten statleg, ville det vere negativt for desse inntektene.

Konsesjonsavgift: Dei tre kommunane fekk samla kr 9,1 mill. i konsesjonsavgifter i 2013. Beløpet ser ut til å bli noko høgare i 2014 då det har vore ei prisjustering av beløpet. (Prisjustering kvart 5. år.) Avhengig av nye utbyggingar kan konsesjonsavgifta auke noko, men potensialet for dette er lite.

Konsesjonskraft: Ei samanslåing av kommunane vil føre til auka inntekter av konsesjonskraftsal på ca. kr 9 millionar i 2013 kroner. Verdien er betydeleg lågare no i 2015. Nye vasskraftutbyggingar kan gi tilgang til meir konsesjonskraft.

Naturressursskatt: Ved ei eventuell samanslåing av desse tre kommunane vil rammetilskotet frå staten bli noko høgare, då naturressursskatten i dag medfører for Åseral kommune eit betydeleg trekk i denne overføringa. Dette er det tatt omsyn til i berekningar av rammetilskot for ein ny kommune. Nye vasskraftutbyggingar vil også gi meir naturressursskatt til kommunane.

Anna:

Kommunane er i dag i ulike arbeidsgjevaravgiftsoner. Bygland og Evje og Hornnes er i sone 2, medan Åseral er i sone 1b. Ved samanslåing vil dagens soner fortsatt gjelde, det inneber at det vil være ulike soner i den nye kommunen fram til nasjonal revidering som får verknad frå 2021.

Økonomiske gevinst ved ein større kommune

Effektiviseringspotensial: Ei sentral målsetting ved ei kommunesamanslåing vil vere å hente ut stordriftsfordelar i form av meir effektiv drift, større og sterkare fagmiljø og betre tenester. For Indre-Agder er det berekna eit effektiviseringspotensial opp til 60 mill. ved at tre kommunar blir til ein. Effektiviseringspotensialet knytt til administrasjon er opp til 29 mill, og når det gjeld tenesteproduksjon er effektiviseringspotensialet tilsynelatande opp til 33,2 mill, dersom den nye kommunen kjem ned på gjennomsnittlege driftsutgifter berekna for kommunar med liknande inntekter og utgiftsbehov. Det er likevel slik at det ikkje er anten realistisk eller ønskeleg å hente ut heile innsparingspotensialet slik det er berekna når det gjeld tenesteproduksjon. Direkte økonomiske innsparingar vil ikkje nødvendigvis vere blant dei viktigaste effektane av ei samanslåing. Dei største gevinstane knytte til ei samanslåing må vere moglegheiter for større fagmiljø, og betre og meir fleksibel utnytting av dei ressursane kommunane samla sett har. Større og sterkare fagmiljø vil vere viktig som grunnlag for å kunne handtere dei framtidige utfordringane som kommunane står ovafor.

Utgreiing Indre Agder kommunereform

Inndelingstilskotet for ei eventuell samanslåing er berekna til ca. 28,5 millionar og vert fasa ut etter 15 år. Effektiviseringspotensialet som ligg i ein kommune som er slått saman bør vere stort nok til at ein kan handtere denne utfasinga. I tillegg vil ein som tidligare nemnt få auka konsesjonskraftinntekter.

7.0 Avstand, arbeidsplassar og utvikling.

Evje og Hornnes kommune ligg mellom kommunane Åseral og Bygland. Frå kommunehuset i Åseral til kommunehuset i Bygland er det 80 kilometer. Frå Evje til Bygland er det 38 kilometer, og frå Evje til Åseral er det 44 kilometer. Riksveg 9 er hovudferdselsåre mellom Bygland og Evje og Hornnes. Til Kyrkjebygda i Åseral køyrer ein RV 42 mot Tonstad, følgjer denne til Sveindal, der ein så følgjer FV 455 vidare. Kort avstand mellom kommunane gir gode moglegheiter for felles bu- og arbeidsmarknad.



Utgreiing Indre Agder kommunereform

Befolkning og demografi

Som grunnlag for befolkning og demografi, og utvikling i talet på innbyggjarar er det tatt utgangspunkt i framskrivingsalternativa til SSB, og kommunereform.no.

Per 01.01.2013 er samla innbyggjartal i den nye kommunen 5672.

	Bygland	Åseral	Evje og Hornnes	Indre Agder
Innbyggjartal	1200	923	3549	5672

Framskrivning innbyggjartal 2020

	Bygland	Åseral	Evje og Hornnes	Indre Agder
Lågt	1202	928	3756	5886
Middels	1222	942	3832	5996
Høgt	1255	965	3908	6128

Framskrivning innbyggjartal 2040

	Bygland	Åseral	Evje og Hornnes	Indre Agder
Lågt	1188	1004	4276	6468
Middels	1317	1109	4709	7135
Høgt	1514	1270	5396	8180

Aldersgrupper 2014

Framskriva utvikling med fem aldersgrupper. Framskrivningane er baserte på SSBs mellomalternativ.

	0-5 år	6-19 år	20-66 år	67-79 år	80 + år
Bygland	56	216	730	137	61
Åseral	60	211	526	80	56
Evje og Hornnes	283	650	2053	389	174
Indre Agder	399	1077	3309	606	281

Aldersgrupper 2020

	0-5 år	6-19 år	20-66 år	67-79 år	80 + år
Bygland	74	180	703	200	65
Åseral	61	172	571	98	40
Evje og Hornnes	293	718	2179	466	176
Indre Agder	428	1070	3453	764	281

Aldersgrupper 2040

	0-5 år	6-19 år	20-66 år	67-79 år	80 + år
Bygland	82	220	695	180	140
Åseral	76	213	559	185	76
Evje og Hornnes	340	861	2661	522	325
Indre Agder	498	1294	3915	887	541

Utgreiing Indre Agder kommunereform

Arbeidspendling

Tala i begge desse tabellane er henta frå SSBs pendlingstal for 2013.

Utpendling:

Kommune	Arbeids- takarar	Pendlar ikkje	1.	2.	3.	4.	5.	Andre
Bygland	611	357	107 E & H	47 Kr.sand	20 Valle	10 Oslo	10 Arendal	60
Åseral	488	343	31 Kr.sand	19 E & H	17 Mandal	15 Audnedal	12 Hægebostad	51
E & H	1723	1170	159 Kr.sand	123 Bygland	39 Vennesla	28 Åseral	25 Arendal	179
Indre Agder	2822	1870	237 Kr.sand	45 Vennesla	37 Arendal	36 Valle	26 Oslo	286

Denne tabellen syner i første kolonne frå venstre, talet på arbeidstakarar som er busette i kommunen. Kolonne to frå venstre syner talet på arbeidstakarar som arbeider i kommunen og er busette i kommunen (kor mange av dei frå kolonne 1 som arbeider i same kommune som dei er busett i). Dei fem neste kolonnane syner dei kommunane der flest pendlar til, og den siste kolonnen syner summen av talet på pendlarar til andre kommunar.

Innpendling:

Kommune	1.	2.	3.	4.	5.	Andre
Bygland	123 E&H	14 Kr.sand	10 Vennesla	7 Iveland	6 Valle	35
Åseral	33 Audnedal	28 E&H	28 Farsund	20 Kr.sand	20 Hægebostad	153
E & H	107 Bygland	63 Kr.sand	60 Vennesla	42 Iveland	27 Valle	205
Indre Agder	97 Kr.sand	83 Vennesla	53 Iveland	48 Audnedal	40 Arendal	375

Denne tabellen syner i kolonne 1 til kolonne 5 dei kommunane der flest pendlar frå, og siste kolonne er summen av dei som pendlar frå andre kommunar.

Offentleg kommunikasjon

Offentleg kommunikasjon mellom kommunane Åseral og Evje og Hornnes og Bygland er buss med tilbod frå Setesdal Bilruter og Agder kollektivtrafikk AS.

Følgjande avgangar er mogleg å nytte frå Åseral og Evje og Bygland på kvardagar:

- Kyrkjebygda kl.06.50 via Sveindal kl.07.15 til Evje kl.07.40. Berre på skuledagar
- Kyrkjebygda kl.08.20 via Hægeland kl.09.25 til Evje kl.09.45 til Bygland kl.10.20
- Kyrkjebygda kl.10.30 via Røylnli Bru til Evje kl.11.20. Berre på tysdagar og må bestillast dagen før
- Kyrkjebygda kl.15.10 via Røylnli Bru til Evje kl.16.00. Bussbytte kl.17.40 til Bygland kl.18.10

I helga er det følgjande tilbod:

- Avgang laurdag frå Kyrkjebygda kl.08.20 via Hægeland til Evje kl.09.45. Må bestillast dagen før
- Avgang laurdag frå Kyrkjebygda kl.16.55 via Røylnli bru til Evje kl.18.00. Må bestillast dagen før
- Ingen bussforbindelsar på sundagar

Utgreiing Indre Agder kommunereform

Returavgangar frå Bygland og Evje og Åseral på kvardagar:

- Frå Bygland kl.08.15 via Evje kl.09.00 via Hægeland kl.09.25 til Kyrkjebygda kl.10.15
- Frå Evje kl.12.05 via Røyndli Bru til Kyrkjebygda kl.13.00. Kun på tysdagar og må bestillast dagen før
- Frå Evje kl.14.05. via Sveindal kl.14.50 til Kyrkjebygda kl.15.10. Berre på skuledagar
- Frå Bygland kl.15.20 (berre skuledagar) via Evje kl.16.50 via Røyndli Bru til Kyrkjebygda kl.17.45

I helga er det følgjande tilbod:

- Avgang laurdag frå Bygland kl.08.15 via Evje kl.09.00 via Hægeland kl.09.25 til Kyrkjebygda kl.10.15
- Det er og ein avgang på laurdag frå Evje kl.15.50 via Røyndli Bru til Kyrkjebygda kl.16.45. Må bestillast dagen før.
- Ingen bussforbindelse på sundagar

Når det gjeld kollektivtilbodet mellom dei tre kommunane er det eit klart forbetningspotensiale.

Kollektivtilbodet mellom Evje og Kristiansand

Kollektivtilbodet mellom Evje og Kristiansand er relativt tett morgon og ettermiddag. Dette gir moglegheiter for pendling med buss. Det har tidlegare vore eit prosjekt med busstilbod kvar halvtime mellom Evje og Kristiansand. Dette er noko som det bør leggjast vekt på å få i gang att. Det bør samstundes sjå på moglegheiter for etablering av pendlarparkeringar knytt til hovudaksa. Slik situasjonen er i dag nyttar mange parkeringsplassane i Evje sentrum som pendlarparkering.

8.0 Demokratisering og demokratispekt

Dei tre kommunane har i dag desse tala på kommunestyrerepresentantar:

	Bygland	Åseral	Evje og Hornnes
Kommunestyrerepresentantar	15	17	21
Til saman		53	

Tal på representantar innan dei ulike partia:

Parti	Bygland	Åseral	Evje og Hornnes
Arbeidarpartiet	3	4	6
Senterpartiet	5	8	2
Høgre	0	2	4
Fellesliste for Høgre og Venstre	3	0	0
Kristeleg Folkeparti	0	0	7
Framstegspartiet	0	0	1
SV	0	0	0
Bygdelista	4	0	1
Tverrpolitisk parti	0	3	0
Til saman		53	

8.1. Talet på kommunestyrerepresentantar ved ulike alternativ

I skisse til politisk struktur ynskjer ein å synleggjere mogleg struktur for politisk samhandling og organisering.

Ifølgje kommunelova § 7, kommunestyrets samansetning, skal talet på medlemmer i kommunestyret vere eit ulike tal. Kommunelova har fastsett talet på medlemmer, og i ein kommune over 5000 innbyggjarar, men ikkje over 10.000 innbyggjarar vil talet på representantar vere minst 19.

I skissa er det lagt fram tre døme på tal på representantar; 19, 21, 27 og 35.

Utgreiing Indre Agder kommunereform

Me har slått saman partirøystene frå sist kommuneval og rekna ut kor mange representantar kvart parti ville fått i eit nytt kommunestyre rekna ut frå resultatet ved førre kommuneval. Dette er forholdstal.

Parti	Representantar ved fire døme på tal på representantar			
	19	21	27	35
Arbeidarpartiet	5	5	7	9
Senterpartiet	5	6	8	10
Høgre	2	3	3	4
Fellesliste for H & V	1	1	1	2
Kristeleg Folkeparti	3	3	4	5
SV	0	0	0	0
Framstegspartiet	0	0	0	0
Bygdelista	2	2	3	3
Tverrpolitisk parti	1	1	1	2

8.2. Valdeltaking

Oversyn over valdeltaking i kommunestyre- og fylkestingsvalet i kommunane frå 2003 til 2011:

	2003	2007	2011
Bygland	67,4 %	70,3 %	71,9 %
Åseral	62,4 %	77,1 %	71,7 %
Evje og Hornnes	60,4 %	63,5 %	63 %

Kjelde; SSB.Statistikkbanken

8.3. Samansetting av kommunestyret

Skal ein ny kommune fungere, er det heilt naudsynt at alle deler av kommunen vert representert. Men, i praksis er ikkje det så enkelt. Det er partia som nominerer, og ein må rekne med at dei vil ha røyster frå heile kommunen og dermed ha ei balansert liste. Men, veljarane kan endre på listene ved at dei kumulerer kandidatar. Partia kan i nokon grad styre dette ved å førehandskumulere til dømes ein kandidat frå kvar av dei gamle kommunane, men så må dette balanserast med omsynet til balanse mellom kjønn. I praksis kan det vere vanskeleg å syte for ei representativ samansetting av det nye kommunestyret med dagens valordning. Dette er noko partia må ta ansvar for i arbeidet med nominasjon. Det er viktig å ikkje undervurdere den geografiske dimensjonen. Dersom representasjon frå alle deler av kommunen ikkje vert, eller i mindre grad vert teken vare på, kan det føre til utvikling av bygdelister frå eit eller fleire spesielle område.

Med tanke på den nye kommunen, Indre Agder, kan det føre til at innbyggjarane får fleire lister og parti å velje mellom ved kommunestyrevalet. Dette er positivt for demokratiet og for veljarane. I ein større kommune vil også demokratiet bli styrka med tanke på habilitet og avstand, og gjennom det gi større truverde.

8.4. Struktur for politisk samhandling og organisering

Kommunestyret er det øvste kommunale organ (kommunelova § 6). Kommunestyret vel sjølv formannskap på minimum 5 medlemmer (kommunelova § 8). Formannskapet handsamar forslag til økonomiplan, årsbudsjett og skattevedtak. Utover det fastset kommunestyret sjølv område for formannskapet si verksemd, i tråd med lova.

Kommunestyret kan sjølv opprette faste utval, jamfør kommunelova §10, for formål eller deler av den kommunale verksemda. Slike utval skal ha minimum 3 medlemmer. Kommunestyret fastset sjølv område for utvalet si verksemd. Utvalet kan tildelast avgjerslemynde i alle saker kor ikkje anna følgjer av lov. Kommunestyret vel sjølv medlemmer og varamedlem til utvalet, og blant medlemmene leiar og nestleiar.

Utgreiing Indre Agder kommunereform

Kommunedelutval

Med heimel i kommunelova §12 kan kommunestyret sjølv opprette kommunedelutval for delar av kommunen. Kommunestyret vel sjølv medlemmer og varamedlemmer til utvalet, og blant medlemmene leiar og nestleiar. Kommunestyret kan sjølv fatte vedtak om at medlemmene til eit eller fleire kommunedelutval i kommunen skal veljast av innbyggjarane i vedkomande kommunedel (direkteval). Der medlemmene i kommunedelutvalet er valde ved direkte val, vel utvalet sjølv leiar og nestleiar.

Det er kommunestyret som sjølv fastset kommunedelutvalet sine arbeidsoppgåver. Utvalet kan tildelast avgjersemynde i alle saker når det gjeld kommunedelen der ikkje anna følgjer av lov. Kommunedelutvalet kan gi leiaren, eit arbeidsutval eller leiar av administrasjonen i kommunedelen mynde til å treffe vedtak i enkeltsaker eller i type saker som ikkje er av prinsipiell art, om ikkje kommunestyret har bestemt noko anna.

Kommunestyret kan sjølv og når som helst omorganisere eller legge ned kommunedelutvalet. Dette gjeld ikkje når kommunedelutvalet er vald ved direkte val. For gjennomføring av direkte val til kommunedelutval gjeld vallova så langt den passar.

Kommunestyret i ein ny kommune har stor grad av fridom til å utforme struktur for politisk samhandling og organisering. Når det gjeld kommunedelutval syner forskning at dette kan gi mindre fellesskap, og vanskar med å tenke heilskap i den nye kommunen. Dette kan gi utfordringar i arbeidet med å bygge den nye kommunen.

For at ordninga med kommunedelutval skal fungere, må utvalet ha ein administrasjon i kommunedelen som dei arbeidar opp mot. Det må og leggjast vekt på kontakt mellom kommunedelutvalet og kommunestyret, og at utvalet har eit ansvarsområde/innhald og mynde. Utvalet må vere meir ein eit rådgjevande organ, og ein høyringspart. Det inneber at utvalet må ha reelle moglegheiter for påverknad om det skal fungere. Samt at det er ei god kopling mellom utvalet, kommunestyret og kommuneorganisasjonen slik at dei ikkje lever kvart sitt liv, men får den ønska funksjonen for kommunen.

Lokaldemokratisk styring

Det er verdt å nemne at forskarar, noko forenkla, seier at i kommunar med høg grad av tillit hos folk og politikarar, fungerer den lokaldemokratiske styringa godt nesten uavhengig av måten ein organiserer denne. Forskarane gjev likevel ein del stikkord for å kunne betre den demokratiske styringa (KS 2014) som det kan vere verdt å merke seg:

- Openheit: Gi informasjon og innsyn til befolkning, presse og folkevalde.
- Debatt: Ta den reelle politiske debatten ut i offentlegheita og inn i kommunestyra.
- Pålitelegheit: Ha skriftlege prosedyrar for vedtak og gi innsyn i grunnlag for vedtak.
- Ansvar: Ha ei tydeleg og skriftleg rolle- og ansvarsavklaring mellom dei politiske nivåa og mellom politikarar og administrasjon.
- Nærleik til innbyggjarane: Etablere kanalar for deltaking, rutine for å innarbeide innspel og for å formidle korleis innspel blir tekne til etterretning.
- Effektivitet: Ha ei kontrollert delegering. Etablere underutval med vedtaksmynde, delegere saker som ikkje er av overordna karakter, og ha tillit og klare ansvarsliner.
- Rollekomfort folkevalde: Aktivisere heile kommunestyret og inkludere opposisjonen i reelle politiske diskusjonar. Med jamne mellomrom undersøke korleis representantane ønskjer at kommunestyremøta skal organiserast og leiast.

Som forskarane konkluderer med heilt til slutt, er det aller viktigaste tiltaket å ha eit ønskje om å forbetre den demokratiske styringa og ha eit konstant fokus på korleis demokratiet fungerer og kva som kan gjerast for å få det til å fungere betre.

8.5. Møte i politiske organ

Møte i kommunestyret i den nye kommunen kan haldast i eit geografisk midtpunkt som Evje og Hornnes kommune. Dette vil innebere lengste reiseavstand på 44 km ein veg. Møta kan og gjennomførast i dei tre tidlegare kommunane, og at det er ei rullering her. Dette vil signalisere at det nye kommunestyret tek heile kommunen i bruk, er opptatt av å få kunnskap om kva som skjer i kommunen, og gje representantane innblikk i og kunnskap om kva som skjer i lokalområda.

8.6. Nærleiken til veljarane

Ein av dei store fordelane med dagens kommunestruktur er nærleiken mellom politikarane og innbyggjarane. Dei er tilgjengelege og lette å kome i kontakt med. Ideelt sett skal politikaren vere representant for alle innbyggjarane, ikkje for ein einskild veljar, ei interessegruppe eller ei grend. Ekspertutvalet viser til undersøkingar som syner at utfordringar med inhabilitet oppstår oftare i små enn i større kommunar. Men det finns og døme på grovt brot på habilitetsreglane i det største kommunane. Uansett vil det vere større avstand enn i dag, men ein ny kommunestruktur og politikarane må lage nye arenaer til dømes gjennom meir oppsøkande verksemd og bruk av sosiale medium for å kompensere for dette.

Kommunestyret i den nye kommunen må ta vare på fellesskap, og sjå heile kommunen under eitt. Det må leggjast vekt på å sikre politisk engasjement og valdeltaking, og oppretthalde lokalt politisk engasjement i forhold til tenesteproduksjon. Indre Agder som ny kommune vil ikkje vere ein stor kommune, og vil ikkje nødvendigvis gi mindre valdeltaking. Avstand mellom kommunane er ikkje stor, noko som er ein fordel med tanke på nærkontakt til veljarane.

8.7. Besøk i kommunehuset

Bruk av internett og nye tekniske løysingar har gjort at det er mindre oppsøkande verksemd til kommunehuset. Det ligg ikkje føre nokon systematiske undersøkingar om dette, men mykje tyder på at talet på besøk til kommunehusa har gått ned. Det har og bruken av telefon. Nærleiken til eit kommunehus er dermed ikkje ei sjølvstendig grunngeving for å oppretthalde dagens kommunestruktur.

8.8. Føresetnader for organisering i Indre Agder kommune

I ein ny kommune vil det vere naturleg at Evje og Hornnes kommune vil vere eit kommunesenter utifrå arealplassering mellom dei to andre kommunane, Bygland og Åseral, samt tradisjon for handel. I dette ligg ein sentraliseringsfunksjon og knutepunktfunksjon mellom kommunane. Evje og Hornnes kommune har ei styrke i forhold til å trekke til seg andre arbeidsplassar som til dømes fengselet, og kan være drahjelp i forhold til utvikling mellom kommunane. Dei eksisterande kommunehusa vil ikkje bli avvikla, men nytta til servicefunksjoner for innbyggjarane. Støttefunksjonar kan ligge kvar som helst i dei tre kommunane. Her ligg det moglegheiter, og dette er noko ein må sjå meir på om ein går vidare i eit hovudprosjekt i arbeid med den nye kommunen. Kommunale arbeidsplassar er viktige, spesielt for kommunane Åseral og Bygland.

I arbeid med den nye kommunen vert institusjonelle arbeidsplassar som helse og omsorg, skule og barnehage lokalisert der dei er. Kommunane vil legge til rette for jobbgaranti. For å sikre ein god stad å bu i alle delar av kommunane vil det bli lagt vekt på å sikre gode tenestetilbod i alle deler av kommunen.

9.0. Tenestetilbod

I kapittel 9.1. er det gjort eit utval av nøkkelindikatorar i kommunebarometeret som vert vurderte som særleg viktige i utgreiingsarbeidet for ein eventuell kommunesamanslåingsprosess. Det er gjort ei samanstilling av alle kommunane sine resultat i 2013 for å kunne sjå og samanlikne nivåa på indikatorane innafor dei ulike sektorane. Det er viktig å hugse på at kvaliteten på indikatorane er avhengig av kommunane sine eigne rapporteringar.

Kommunebarometeret er ei måling av alle kommunar gjennomført av Kommunal Rapport. Formålet er å gi eit oversiktsbilete av korleis kommunen sine nøkkeltal er, sett i forhold til resten av

Utgreiing Indre Agder kommunereform

kommunane i Noreg. Alle data er henta ut av offentlege register, der dei viktigaste kjeldene er Kostra-tal frå Statistisk Sentralbyrå, Utdanningsdirektoratet og GSI (Grunnskulens informasjonssystem).

Kommunebarometeret er ei rangering, og ikkje ei vurdering tenestene.

I kapittel 9.2. til 9.5. har ein særleg fokus på følgjande område:

- Barnehage
- Grunnskule
- Eldreomsorg
- Einingskostnader

Her er det tatt utgangspunkt i tal frå Kostra 2014 henta frå Statistikkbanken (SSB) som grunnlag for samanlikning. I kapittel 9.5. Einingskostnadar er det og oversikt frå den enkelte kommune over einingar og talet på tilsette, samt organisasjonskart for kommunen.

For økonomi syner vi til eiga utgreiing, samt kapittel 6 i denne utgreiinga, som inneheld eit samandrag av utgreiing økonomi Indre Agder kommunereform.

9.1. Eit oversiktsbilete

Tabellen nedanfor viser ei samla rangering av dei tre kommunane totalt og innafør dei 13 kategoriene i målinga i kommunebarometeret. Tala er for kommunebarometeret 2013.

Tala som vert vist i kollona under kvar kommune indikerer kommunen si plassering innafør det enkelte område. Talet 1 tyder at ein er rangert høgast, medan 428 er lågaste rangering blant kommunane i landet.

Kategori	Bygland	Åseral	Evje og Hornnes
Plassering	39	251	89
Barnehage	24	57	199
Grunnskole	87	351	151
Pleie og omsorg	27	13	143
Barnvern	7	57	237
Helse	92	1	80
Sosialhjelp	39	16	251
Kultur	86	6	251
Økonomi	70	60	87
Einingskostnader	237	421	174
Nærmiljø	421	32	200
Saksbehandling	267	362	112
Vann og avløp	406	381	403
Brukarperspektiv	371	40	314

Kommunebarometeret 2014.

Tabellen nedanfor viser ei samla rangering av dei tre kommunane totalt og innan dei seks viktigaste kategoriene i kommunebarometeret.

Tabellen viser kommunegruppe, plassering totalt og plassering innan grunnskule (GSK), eldreomsorg (PO), barnevern (BV), barnehage (BH), helse (HE) og økonomi (ØK). Desse er dei seks viktigaste av dei 13 kategoriene i målinga, og utgjer til saman 77,5 % av det totale barometeret. Tala i rapporten er oppdatert per 14.08.2014.

Kommune	Komm. gruppe	total	barnehage	grunnskule	pleie/omsorg	barnevern	helse	økonomi	einingskostnad
Bygland	G06	176	209	102	37	96	73	16	271
Åseral	G06	381	141	364	19	21	2	62	356
Evje og Hornnes	G01	98	329	278	44	101	142	142	69

Utgreiing Indre Agder kommunereform

9.2. Barnehage

Tala er henta frå Kostra 2014 (SSB)

Måleindikator	Bygland	Åseral	Evje og Hornnes
Talet på barn 1-5 år med barnehageplass. Nemning: prosent	95.7	85.7	80.8
Talet på barn 1-2 år med barnehageplass i forhold til innbyggjarar 1-2 år. Nemning: prosent	89.5	81.2	58.5
Talet på barn 3-5 år med barnehageplass i forhold til innbyggjarar 3-5 år. Nemning: prosent	100	87.9	95.2
Fagutdanning: Styrarar og leiarar med godkjent barnehagelærarutdanning. Nemning: prosent	85.7	100	95.2
Bemanning (KB): Talet på barn korrigert for alder per årsverk. Nemning: personar	5.9	6.2	6.5
Minoritetsspråklige: Talet på minoritetsspråklege barn i barnehage i forhold til alle barn med barnehageplass. Nemning: prosent	4.3	11.9	9.3

*KB = kommunale barnehagar

Talet på barnehagar i kommunane og barnehageplassar

Kommune	Bygland		Åseral	Evje og Hornnes		
	Bygland oppv.senter	Byglandsfjord oppv.senter	Åseral barnehage	Eining for barnehagar	Babuschkka (privat)	Lekekassa (privat)
Plassar	54	36	54	156	72	18
Totalt	90		54	192		

*plassar gjeld barnehagen si godkjenning av talet på born over 3 år som barnehagen er godkjent for

9.3.Grunnskule

Tala i tabellen er henta frå Kostra 2014 (SSB)

Måleindikator	Bygland	Åseral	Evje og Hornnes
Gruppestorleik: Gjennomsnittleg gruppestorleik (1.-10.trinn) Nemning: personar	9.1	8.1	12.5
Avgangskaraktarar: Gjennomsnittleg grunnskulepoeng. Nemning: Grunnskulepoeng	38.0	38.4	37.9
Overgang: talet på elevar med direkte overgang frå grunnskule til vidaregåande opplæring. Nemning: prosent	100	100	95.8
Spesialundervisning: talet på elevar som får spesialundervisning. Nemning: prosent	9.0	10.1	10.6
Spesialundervisning: talet på timar spesialundervisning av talet på lærartimar totalt. Nemning: prosent	14.0	17.3	12.7

Talet på grunnskular i kommunane

Kommune	Bygland		Åseral	Evje og Hornnes		
	Bygland oppv.senter	Byglandsfjord oppvekstsenter	Åseral barne- og ungdomsskule	Evje barneskule	Hornnes skule	Evje ungdomsskule
1.-7.trinn	51	41	82	215	110	0
8.-10.trinn	53	0	56	0	0	117
Totalt	145		138	442		

*talet på elever er henta frå GSI-rapportering per 01.10.2014

Utgreiing Indre Agder kommunereform

9.4. Eldreomsorg

Tala i tabellen er henta frå Kostra 2014 (SSB)

Måleindikator	Bygland	Åseral	Evje og Hornnes
Belegg: tal bebuarar i institusjon av tal plassar. Nemning: prosent	73.6	52.2.	74.0
Heimesjukepleie: Snitt tildelte timar per veke	8.7	2.3	2.1
Sjukeheimplassar: tal bebuarar 80 år og over i institusjonar	81.8	...	78.6
Lege: Legetime per bebuar per veke i sjukeheim. Nemning: timar	0.24	0.57	0.53
Fysioterapi: Fysioterapitimer per veke per bebuar i sjukeheim. Nemning: timar	0.14	0.14	0.40
Fagutdanning: Tal årsverk i brukarretta tenester med fagutdanning. Nemning: prosent	82	92	81

Talet på institusjonar og plassar

Kommune	Bygland	Åseral	Evje og Hornnes	
Institusjon	Byglandsheimen	Åseralsheimen	Evjeheimen	Hornnesheimen
Langtidsplassar	16	8	27	8
Korttidsplassar	4			
Bufellesskap for eldre*	6	0	0	0
Totalt	26	8	35	

*Bufellesskap for eldre vert etablert i mai 2015.

9.5. Einingskostnadar

Tala er henta frå Kostra 2014 (SSB)

Måleindikator	Bygland	Åseral	Evje og Hornnes
Heimeteneste: Per brukar	228 346	198 643	147 472
Sjukeheimplass: per brukar	815 750	1 137 714	1 032 143
Grunnskuleopplæring: per elev	129 250	144 080	84 022
Barnehage: Kostnad per opphaldstime	66	76	65
Administrasjon: Nettoutgifter per innbyggjar	12 373	21 786	4 936

Heimeteneste

Tala syner berre utgiftssida. Inntekter er ikkje trekte frå. Utgifter til eigenproduksjon.

Sjukeheimplass per brukar

Korrigerte brutto driftsutgifter, institusjon, pr. kommunal plass - kr

Tala syner berre utgiftssida. Inntekter er ikkje trekte frå. Utgifter til eigenproduksjon.

Grunnskuleopplæring per elev

Kr. funksjon 202 – netto driftsutgifter

Barnehage kostnad per opphaldstime

Dette er både funksjon 201, 221 og 211 (bygg og spesielle tiltak)

Tala syner berre utgiftssida. Inntekter er ikkje trekte frå. Utgifter til eigenproduksjon.

Administrasjon netto utgifter per innbyggjar

Kr. funksjon 101, 110, 120, 121 og 130.

Utgreiing Indre Agder kommunereform

9.6. Oversikt over einingar og tilsette, samt organisasjonskart for kommunane

Bygland kommune - talet på einingar og tilsette, samt organisasjonskart

Nøkkeltall 31.12.2014 - Heile organisasjonen

Eining	Års-verk	Tal på tilsette	Tal kvinner	Årsverk kvinner	Tal menn	Årsverk menn	Gj.snittleg stillings %
Stab/inkl. tenestetorg	10,65	13	8	6,45	5	4,20	81,92
Kultur	1,45	3	2	1,2	1	0,25	48,33
Lærling		2	2				
Bygland oppvekstsenter inkl. skule, barnehage og SFO	23,84	26	22	19,84	4	4,00	91,69
Byglandsfjord oppvekstsenter inkl. skule, barnehage og SFO	14,90	21	21	14,90	0	0	70,95
Pleie og omsorg (inkl. habilitering og støttefunksjonar)	47,70	68	62	42,18	6	5,52	70,14
Helse	9,68	12	11	8,78	1	0,90	80,67
Drift og forvaltning	19,57	25	11	7,17	14	12,40	78,28
NAV-kommune	2,30	4	3	1,50	1	0,80	57,50
Totalt	130,09 + lærlingar	172 + lærlingar	140 + lærlingar	102,02	32	28,07	75,63

Tabellen er basert på stillingsheimlar. Med det meiner ein at det nødvendigvis ikkje er stillingsprosenten som tilsette går i no (permisjonar/vakanse m.m.)

Kultur/ungdomsklubb/bibliotek er organisert direkte under rådmannen. Det same gjeld folkehelsekoordinator og pedagogisk rådgjevar.

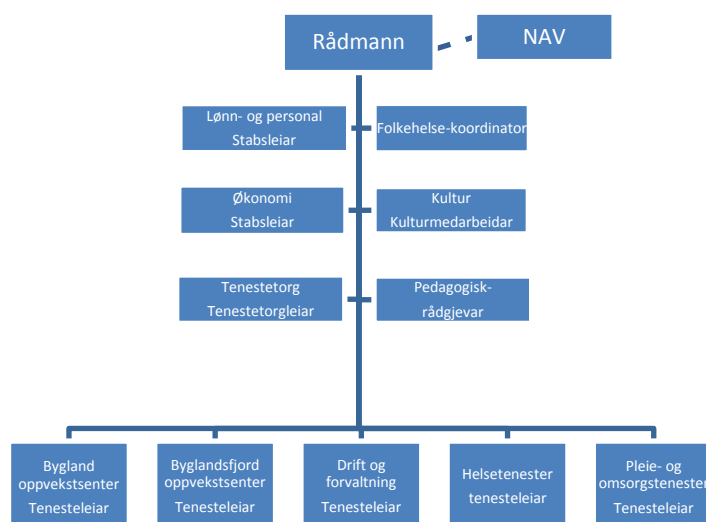
Pleie/omsorg – omfattar Byglandsheimen, open omsorg, habilitering inklusiv støttefunksjonar (kjøkken, vaskeri, reinhald, merkantil, demenskoordinator osv.).

Tabellen er basert på stillingsheimlar og ikkje dei stillingsbrøkane tilsette gjekk i pr. 31.12.14. (fleire har permisjonar der stilling/delar av stilling står vakant).

Oppvekstsentra omfattar skule, barnehage og SFO der tilsette jobbar på ein eller alle tre fagområda

Utgreiing Indre Agder kommunereform

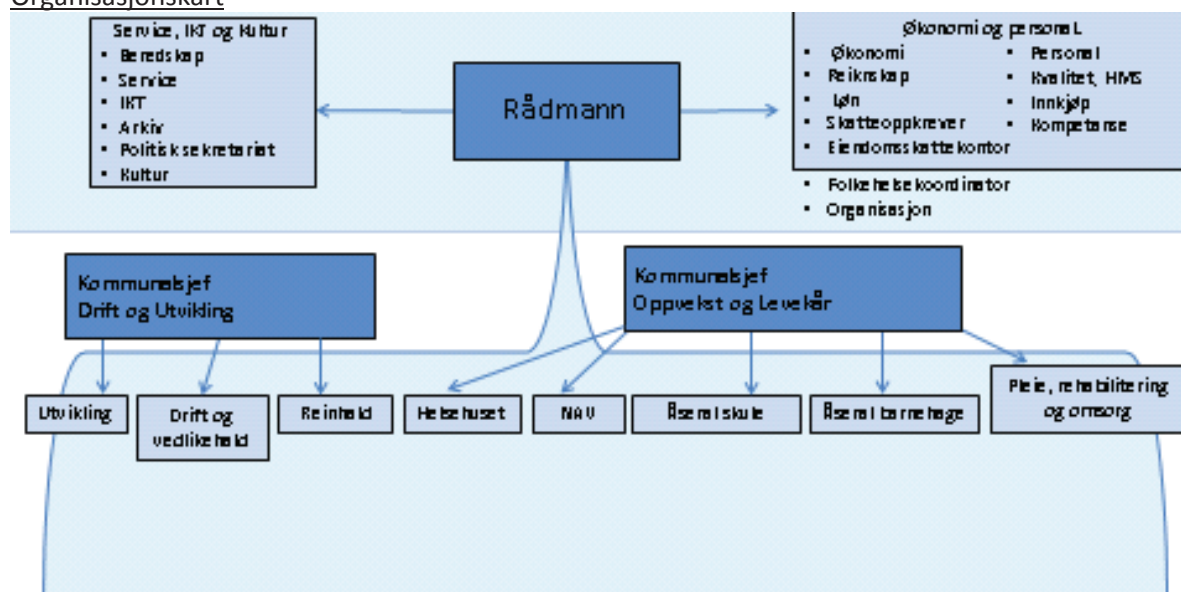
Organisasjonskart Bygland kommune



Åseral kommune - Tal på einingar og tilsette, samt organisasjonskart

	Drift og utvikling	Levekår	Oppvekst og kultur	Sentral adm.	Sum
årsverk	26,35	39,95	46,8	14,05	127,15
Tal på tilsette	34	56	59	15	164
kvinner	19	51	50	10	130
menn	15	5	9	5	34

Organisasjonskart



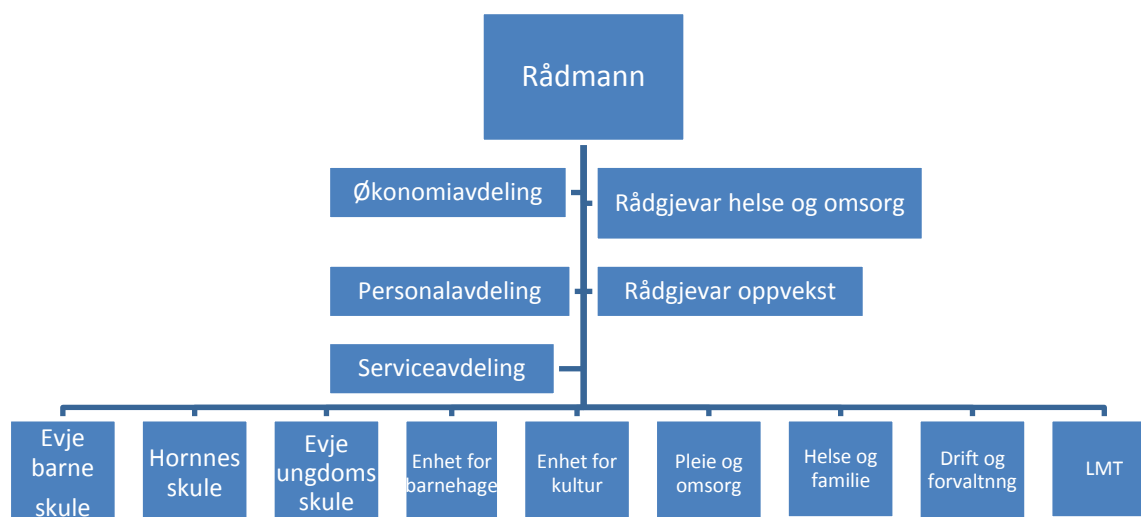
Utgreiing Indre Agder kommunereform

Evje og Hornnes kommune - Tal på einingar og tilsette, samt organisasjonskart

Nøkkeltall 31.12.2014 - Heile organisasjonen

Eining	Årsverk	tal tilsette	talet på kvinner	talet på menn	Gj.snittleg stillings %
Sentraladministrasjonen	16	22	16	6	72,73
Leirskulen	1,1	2	0	2	55
Lærlingar	6,4	7	6	1	91,42
Kultur	6,19	17	8	9	41,27
Hornnes barneskule	16,56	24	20	4	69,03
Evje barneskule	27,57	38	32	6	72,56
Evje ungdomskule	17,5	22	14	8	79,55
Barnehage	35,71	45	43	2	79,34
Helse og familie	37,24	65	58	7	57,3
Pleie og omsorg	62,22	98	91	7	63,49
LMT	3,88	6	4	2	64,67
Drift og forvaltning	31,21	36	22	14	84,35
Totalt	261,58	382	314	68	69,23

Organisasjonskart



10.0. Organisasjonskultur og kultur for samhandling

Kapittel 10.1 omhandlar organisasjonskultur i dei tre kommunane. Dei neste kapitla syner døme på tenestemråder der kommunane deltek i vertskommunesamarbeid og interkommunale samarbeid.

10.1. Organisasjonskultur

Kommunane Bygland, Åseral og Evje og Hornnes er i kategorien små kommunar med 1- 5.000 innbyggjarar. Kommunane ligg i det vi omtalar som indre Agder.

Med omdømet organisasjon tenker ein oftast på formell struktur i form av organisasjonskart. Men organisasjon omfattar både struktur- og kulturomdømet. Den formelle organiseringa av kommunane seier noko om fordeling av mynde, ansvar og arbeidsoppgåver.

Kommunane Bygland og Evje og Hornnes er organisert som 2-nivå kommunar der det er ei direkte line mellom rådmann og dei leiarane som er ansvarlege for tenesta. Einingsleiarane er med i leiargruppa saman med rådmann.

Åseral kommune er organisert som 3-nivå kommune. Kommunen er organisert med to kommunalsjefar og einingsleiarar under desse. Det er ein brei og djup delegasjon til einingsleiarane. Rådmann har faste utvida leiarmøte der kommunalsjefar, einingsleiarar og HR-rådgjevar møtast kvar tredje veke. Det er altså tett samhandling opp mot rådmannsnivå, sjølv om det ikkje er ein definert 2-nivå modell.

Organisasjonskulturen i ein kommune er det dei tilsette i kommunen har felles med omsyn til verdigrunnlag, haldningar og normer, og som dermed pregar åtferdsformene i organisasjonen (Westhagen mfl. 2014). Organisasjonskulturen vert påverka mellom anna av

- Leiingsform som delegering, korleis prosessar kring avgjersle vert gjort, motivasjon, oppleving av støtte og informasjon. Måten leiing vert utøvd på er av avgjerande betydning for organisasjonskulturen.
- Kommunikasjonsforhold som språk, openheit og tillit
- Samarbeidsevne og haldninga til samarbeid og det å arbeide tverrfagleg
- Arbeidsinnhald i forhold til læring, heilskap og samanheng
- Arbeidsdisiplin og organisasjonen si haldning til kvalitetskrav, tidsfristar og brukarane sine behov
- Arbeidsmetodar i forhold til kompetanse, kreativitet og haldning til ny teknologi

Forståinga av organisasjonskultur vert fremma av teoretikarar som avgjerande for effektive organisasjonar og for gjennomføring av vellukka omstillingsprosessar. Det vert og peika på at organisasjonar som positivt skil seg ut frå sine konkurrentar har ein karakteristisk organisasjonskultur som er lett kjenneleg for dei tilsette. Verdiar, personleg overtyding og visjonar er trekte fram som viktig for å sikre suksessen (Grunni & Nordskog 2014)

Grunni og Nordskog (2014) har i ein studie av organisasjonskulturen på Sørlandet sett på organisasjonskultur i kommunal sektor med fokus på kulturprofilen i leiargruppa. I sine undersøkingar fann dei at det mest dominerande kulturuttrykk på Sørlandet på eit overordna nivå er klankultur. Klankulturen har ei orientering om samarbeid og verdiane forplikting, kommunikasjon og utvikling. Menneskeleg utvikling skaper forplikting som så produserer effektivitet.

Ser vi på resultat for dei tre kommunane, viser resultatet at Evje og Hornnes kommune har ei særleg sterk klankultur. Åseral kommune har ein sterk klan- og hierarkikultur, og Bygland kommune har klankultur som kulturuttrykk. Dette syner at dei tre kommunane har klankultur som felles kulturuttrykk, men at det er variasjon i styrken, samt at eit kulturuttrykk kan vere i kombinasjon med andre kulturuttrykk.

Utgreiing Indre Agder kommunereform

Korleis kommunane forstår sin eigen organisasjonskultur, og forståinga av forskjell og likskap i organisasjonskultur i regionen, kan vere med å bidra til at framtidige endringsprosessar kan gjennomførast på ein vellukka måte (Grunni & Nordskog 2014).

Kommunane Bygland, Åseral og Evje og Hornnes har tradisjon for samarbeid gjennom handel. Evje er, og har lenge vore, eit handelssenter for dei tre kommunane. Ser vi på oversikten over arbeidspendling så syner den at det er pendling mellom kommunane for arbeidstakarar. Til dømes viser oversikten at frå Bygland pendlar 107 arbeidstakarar til Evje og Hornnes, medan det er 123 arbeidstakarar frå Evje og Hornnes kommune som pendlar til Bygland. Frå Evje og Hornnes pendlar 28 arbeidstakarar til Åseral, medan 19 arbeidstakarar frå Åseral pendlar til Evje og Hornnes.

Bygland og Evje og Hornnes kommune har tradisjon for samarbeid over lang tid, både gjennom region Setesdal, men og gjennom samarbeid mellom dei to kommunane.

Åseral og Bygland har felles vegstubb som dei har interesse i.

Alle de tre kommunane har ein felles intensjon om ljøs i alle hus, også i ein ny kommune.

Dei tre kommunane er alle med i ulike interkommunale samarbeid, og har erfaring med samarbeid gjennom nettverk for å bygge systemkapasitet når det gjeld kompetanse, handtere og løyse oppgåver på ein betre måte enn åleine.

Arbeidet med utgreiing av Indre Agder kommunereform vert påverka av den enkelte kommune si haldning til dette arbeidet. I arbeid med utgreiinga har det vore god stemning dei tre ordførarane imellom, i møte i styringsgruppa og i prosjektgruppa. Det er sagt at det i prosessen har vore, og er ei oppleving av at ein har kunne snakke om dei vanskelege tinga på ein god måte. Arbeidet med utgreiinga har òg gjort at det er tatt initiativ til nye samarbeid mellom dei tre kommunane. Det kan synast som at prosessane med utgreiing Indre Agder kommunereform har ført, og fører kommunane endå tettare i hop.

Utgreiing Indre Agder kommunereform

10.2. Vertskommunesamarbeid

Oversikten er per 01.01.2015 og syner vertskommunesamarbeid som dei tre kommunane deltek i. Vertskommunesamarbeid er heimla i kommunelova § 28-1.

Teneste	Bygland	Åseral	Evje og Hornnes
Arbeidsgjevarkontroll Samarbeid om arbeidsgjevarkontroll, samt skatteoppkreving	Avtalebasert samarbeid om skatt, sjå kapittel 10.7.	Deltakare er kommunane i Lister- og Lindesnesregionen. Vertskommune er Kvinesdal	Avtalebasert samarbeid om skatt, sjå kapittel 10.7
Barnevern	<u>Setesdal barnevern</u> Samarbeid med Bykle og Valle. Vertskommune er Valle	<u>Barnevern Sør</u> Samarbeid mellom Mandal, Marnardal, Lindesnes og Åseral kommunar. Mandal er vertskommune.	<u>Midt- Agder barnevern</u> Samarbeid med Vennesla og Iveland. Vertskommune er Vennesla
FLIR		Fremme friluftsliv i Lindesnesregionen. Åseral er vertskommune.	
Pedagogisk psykologisk teneste (PPT)	<u>Setesdal PPT</u> Samarbeid med Bykle og Valle, der Valle er vertskommune	Har dette som avtale etter § 27, sjå kapittel 10.3.	<u>Midt Agder PPT</u> Samarbeid med Vennesla og Iveland. Vertskommune er Vennesla
Jordmorteneste	Samarbeid med Evje og Hornnes kommune. Vertskommune er Bygland kommune	Samarbeide skal syte for at kommunane Hægebostad og Åseral har tilfredsstillande jordmorteneste. Åseral er vertskommune	Samarbeid med Bygland kommune. Vertskommune er Bygland kommune
SLT-koordinator Samarbeid om Lokale rus og Kriminalitetsførebauende tiltak	Har ikkje SLT-koordinator	Kommunane i Lindesnesregionen deltek. Mandal er vertskommune.	Har SLT-koordinator i eigen kommune
Lokalmedisinske tenester (LMT)	I samarbeid med kommunane Valle, Bykle og Evje og Hornnes. Vertskommune er Evje og Hornnes	Har avtale om samarbeid etter § 27, sjå kapittel 10.3.	I samarbeid med kommunane Valle, Bykle og Bygland Vertskommune er Evje og Hornnes
Kommuneoverlege	I samarbeid med Evje og Hornnes kommune. Vertskommune er Bygland kommune		I samarbeid med Bygland kommune. Vertskommune er Bygland kommune

Utgreiing Indre Agder kommunereform

10.3. Interkommunalt samarbeid (IS)

Oversikt over interkommunalt samarbeid heimla i kommuneloven § 27.

Oversikten er per 01.01.2015 og viser nokre av dei interkommunale samarbeida som kommunane deltek i.

Teneste	Bygland	Åseral	Evje og Hornnes
Agder sekretariat	Er sekretariat for kontrollutvala i Agder. Samarbeid mellom 16 kommunar.	Er sekretariat for kontrollutvala i Agder. Samarbeid mellom 16 kommunar.	Er sekretariat for kontrollutvala i Agder. Samarbeid mellom 16 kommunar.
IKT-drift og brukarstøtte og forvaltning av kommunane sine IKT-løysingar	<u>IKT Setesdal</u> Kommunane Bykle, Valle, Bygland, Evje og Hornnes og Iveland	<u>DDV Drift</u> ivaretaka dei operative oppgåvene innafor IKT-drift og brukarstøtte <u>DDV Strategi</u> står for bestilling og forvaltning av kommunane sine IKT-løysingar, og skal og vere ein ressurs i det strategiske utviklingsarbeidet	<u>IKT Setesdal</u> Kommunane Bykle, Valle, Bygland, Evje og Hornnes og Iveland
Kommunal øyeblikkeleg hjelp (døgntilbod), legevaktteneste og andre helsefaglege tilbod		Lindesnesregionen medisinske senter (LRMS) Samarbeid mellom kommunane i Lindesnesregionen	
Pedagogisk psykologisk teneste	Avtale etter § 28, sjå kapittel 10.2.	<u>Kompetansesenter SØR</u> Avtale mellom 4 kommuner i Lindesnesregionen. Lindesnes er vertskommune	Avtale etter § 28, sjå kapittel 10.2.
Pedagogisk senter		<u>Kompetansesenter SØR</u> Avtale mellom 4 kommuner i Lindesnesregionen. Lindesnes er vertskommune	
Interkommunal kulturskule	Avtalebasert samarbeid, sjå kapittel 10.6.	Administrasjon Hægebostad kommune	Avtalebasert samarbeid, sjå kapittel 10.6
Regionrådsamarbeid	<u>Setesdal regionråd</u> som består av kommunane Bykle, Valle, Bygland, Evje og Hornnes		<u>Setesdal regionråd</u> som består av kommunane Bykle, Valle, Bygland, Evje og Hornnes

Utgreiing Indre Agder kommunereform

10.4. Interkommunalt samarbeid (IKS)

Oversikt over interkommunale samarbeid etter IKS loven

Teneste	Bygland	Åseral	Evje og Hornnes
Brannvesen	<u>Setesdal brannvesen</u> For kommunane Bykle, Valle, Bygland, Evje og Hornnes og Iveland	<u>Brannvesen SØR IKS</u> Omfattar 9 kommunar; Audnedal, Farsund, Hægebostad, Kvinesdal, Lindesnes, Lyngdal, Marnardal, Mandal og Åseral	<u>Setesdal brannvesen</u> For kommunane Bykle, Valle, Bygland, Evje og Hornnes og Iveland
Revisjon	<u>Setesdal revisjonsdistrikt</u> For kommunane Bykle, Valle, Bygland, Evje og Hornnes og Iveland	<u>Kommunerevisjon Vest, Vest- Agder IKS</u>	<u>Setesdal revisjonsdistrikt</u> For kommunane Bykle, Valle, Bygland, Evje og Hornnes og Iveland
Museum og arkiv	<u>Aust- Agder Museum og Arkiv</u> Samarbeid kommunane i Aust- Agder og Fylkeskommunen	<u>Interkommunalt arkiv i Vest- Agder IKS (IKAVA) samarbeid</u> kommunane i Vest- Agder og Fylkeskommunen <u>Vest- Agder Museet IKS</u>	<u>Aust- Agder Museum og Arkiv</u> Samarbeid kommunane i Aust- Agder og Fylkeskommunen
Renovasjon	<u>Setesdal miljø og gjenvinning (SMG)</u>	<u>Hægebostad og Åseral Renovasjonsselskap IKS</u>	<u>Setesdal miljø og gjenvinning (SMG)</u>
Konsesjonskraftfond	<u>KIKS</u>	<u>KIKS</u>	<u>KIKS</u>

10.5. Interkommunalt samarbeid organisert som AS

Interkommunalt samarbeid som er organisert som AS, nokre døme frå kommunane

Interkommunalt samarbeid	Bygland	Åseral	Evje og Hornnes
Attføringsbedrift	<u>Setpro AS</u> For kommunane Bykle, Valle, Bygland, Evje og Hornnes og Iveland Bedrifta er lokalisert i Evje og Hornnes	<u>Varodd AS</u>	<u>Setpro AS</u> For kommunane Bykle, Valle, Bygland, Evje og Hornnes og Iveland Bedrifta er lokalisert i Evje og Hornnes

10.6. Andre interkommunale samarbeid

Oversikt over andre interkommunale samarbeid som kommunane deltek i og som er avtalebasert.

Interkommunalt samarbeid	Bygland	Åseral	Evje og Hornnes
Kulturskule	Kulturskule i Bygland og Evje og Hornnes.	Har interkommunalt samarbeid etter § 27, sjå kapittel 10.3.	Kulturskule i Bygland og Evje og Hornnes.
NAV	Samarbeid Bygland kommune og Evje og Hornnes kommune		Samarbeid Bygland kommune og Evje og Hornnes kommune
Skatteoppkreving	Bygland, Valle, Bykle og Evje og Hornnes.	Sjå kapittel 10.2	Bygland, Valle, Bykle og Evje og Hornnes.

11.0. Moglegheiter i samarbeidet

I denne delen av utgreiinga har styringsgruppa gjort ei vurdering av styrker og svakheiter, moglegheiter og utfordringar i Indre Agder kommunereform. Utgangspunktet er ekspertutvalet sine kriterium som har betydning for oppgåveløysing i kommunane. Formålet er å synleggjere kva som kan vere styrker og svakheiter slik situasjonen er for kommunane i dag, samt synleggjere moglegheiter og utfordringar ved ei eventuell samanslåing av kommunane i « Indre Agder».

Konklusjonane i denne delen er komne fram etter styringsgruppemøte 20.april 2015. Formannskapa frå dei tre kommunane deltok i arbeidet, og oppsummeringane i kapittel 11.2 er essensen av innspel frå formannskapa til dei ulike områda.

11.1.Ekspertutvalet sine kriterium for oppgåveløysing i kommunane

Ekspertutvalet sine kriterium seier kva som skal til for at ein kommune på ein god måte skal kunne sikre sine fire rollar som

- Tenesteytar
- Samfunnsutviklar
- Myndigheitutøvar
- Demokratisk arena

Kriteria tek i vare samfunnsmessige omsyn som strekk seg ut over den enkelte kommunegrense. Det er på dette grunnlag at desse kriteria vert anbefalte som grunnlag for å vurdere kommunane si oppgåveløysing i dag, og for å vurdere framtidig kommunestruktur.

Tenesteyting

For å skape kvalitet i tenestene, effektiv bruk av samfunnet sine ressursar og likeverd rår ekspertutvalet at ein vektlegg følgjande kriterium:

- Tilstrekkeleg kapasitet
- Relevant kompetanse
- Effektiv tenesteproduksjon
- Økonomisk soliditet
- Valfridom
- Statleg rammestyling

Utøving av mynde

For å sikre rettssikkerheit for innbyggjarane rår ekspertutvalet at ein vektlegg følgjande kriterium:

- Tilstrekkeleg kapasitet
- Relevant kompetanse
- Tilstrekkeleg distanse

Samfunnsutvikling

For å sikre heilskapleg ivaretaking av areal- og transportinteresser tilpassa klima og miljøomsyn og for tilrettelegging for positiv utvikling i lokalsamfunnet og storsamfunnet rår ekspertutvalet at ein vektlegg følgjande kriterium:

- Funksjonelle samfunnsutviklingsområde
- Tilstrekkeleg kapasitet
- Relevant kompetanse

Demokratisk arena

For å sikre grunnleggjande oppgåver og rammestyling og for å ta vare på lokal politisk styring, levande lokalt folkestyre og aktiv lokal politisk arena rår ekspertutvalet at ein vektlegg følgjande kriterium:

- Høg politisk deltaking

Utgreiing Indre Agder kommunereform

- Lokal politisk styring
- Lokal identitet
- Brei oppgåveportefølje
- Statleg rammestyring

11.2. Styrker, svakheiter, moglegheiter og utfordringar sett i forhold til dei enkelte perspektiva

I denne delen av utgreiinga er det gjort ei vurdering av styrker og svakheiter slik situasjonen er for kommunane i dag. Vidare er det sett på moglegheiter og utfordringar ved ei eventuell samanslåing av kommunane i «Indre Agder». Vurderingane er gjort på ei samling med styringsgruppa 20.april 2015 der formannskapa frå dei tre kommunane, samt prosjektgruppa deltok.

11.2.1. Tenesteyting

Tenesteyting handlar om korleis kommunane er i stand til å ivareta god kvalitet i det tenestetilbodet som vert levert. Dette inneber ein effektiv bruk av ressursane ein har til rådighet. Samstundes som tilbodet som vert levert har ei stor grad av likeverd.

Styrker og svakheiter ved dagens situasjon

Kriterium tenesteyting	Styrker ved dagens situasjon	Svakheiter ved dagens situasjon
<ul style="list-style-type: none">• Kapasitet• Kompetanse• Valfridom• Effektivitet• Likebehandling/økonomisk soliditet• Statleg styring	Nærleik til brukarane Godt økonomisk fundament God oversikt	Små fagmiljø Sårbare fagmiljø Rekruttering innan enkelte fagområde

Moglegheiter og utfordringar ved Indre Agder

Kriterium tenesteyting	Moglegheiter ved Indre Agder	Utfordringar ved Indre Agder
<ul style="list-style-type: none">• Kapasitet• Kompetanse• Valfridom• Effektivitet• Likebehandling/økonomisk soliditet• Statleg styring	Større fagmiljø Meir effektivt Mindre avhengig av interkommunalt samarbeid	Avstand Spreiing av kompetansearbeidsplassar Ulike kulturar

11.2.2. Utøving av mynde

Utøving av mynde handlar om ivaretaking av den enkelte innbyggjar si rettssikkerheit.

Styrker og svakheiter ved dagens situasjon

Kriterium utøving av mynde	Styrker ved dagens situasjon	Svakheiter ved dagens situasjon
<ul style="list-style-type: none">• Kapasitet• Kompetanse• Distanse	<ul style="list-style-type: none">• God oversikt over kapasitet og kompetanse i organisasjonen• Korte liner mellom dei ulike tenestoområda	Innan det enkelte fagområde er ressursen for liten til å ha full oversikt over alle lover og forskrifter For nært og smått, inhabilitet

Utgreiing Indre Agder kommunereform

Moglegheiter og utfordringar ved Indre Agder

Kriterium utøving av mynde	Moglegheiter ved Indre Agder	Utfordringar ved Indre Agder
<ul style="list-style-type: none"> • Kapasitet • Kompetanse • Distanse 	<p>Større fagmiljø gir meir proffe tilsette som handterer lover</p> <p>Mindre sårbart</p> <p>Fleire fagpersonar</p>	<p>Dersom samarbeidet ikkje fungerer i praksis</p> <p>Samkøyre tenestenivå mellom kommunane</p>

11.2.3. Samfunnsutvikling

Samfunnsutvikling handlar om å få til ei heilskapleg ivaretaking av areal- og transportinteresser tilpassa klima- og miljøomsyn. Samstundes skal ein legge til rette for ei positiv utvikling i lokalsamfunnet og storsamfunnet.

Styrker og svakheiter ved dagens situasjon

Kriterium samfunnsutvikling	Styrker ved dagens situasjon	Svakheiter ved dagens situasjon
<ul style="list-style-type: none"> • Funksjonell Utvikling • Kapasitet • Kompetanse 	<ul style="list-style-type: none"> • Stor lokalkjennskap til utfordringar og risikofaktorar • Lett å få oversikt over problemstillingar ved eks. ei synfaring • Små geografiske avstandar 	<p>Kjøp av tenester for å få utført oppgåver</p> <p>Små fagmiljø</p> <p>Kjennskap påverkar politiske vedtak</p>

Moglegheiter og utfordringar ved Indre Agder

Kriterium samfunnsutvikling	Moglegheiter ved Indre Agder	Utfordringar ved Indre Agder
<ul style="list-style-type: none"> • Funksjonell Utvikling • Kapasitet • Kompetanse 	<p>Meir synleg, større område som ein marknadsfører</p> <p>Meir mogleg å gjere planarbeid sjølv med meir slagkraft og spisskompetanse i ein stor kommune</p> <p>Større fagmiljø, meir lik handsaming</p>	<p>Store geografiske område</p> <p>Mindre lokalkunnskap</p> <p>Ulik standard</p> <p>Konfliktar mellom kommunane</p>

11.2.4. Demokratisk arena

Dette perspektivet handlar om at ein skal ivareta eit sterkt og levande lokaldemokrati med meningsfulle oppgåver.

Styrker og svakheiter ved dagens situasjon

Kriterium demokratisk arena	Styrker ved dagens situasjon	Svakheiter ved dagens situasjon
<ul style="list-style-type: none">• Deltaking• Lokal styringsevne• Identitet	<ul style="list-style-type: none">• Stor lokalkunnskap• Stort engasjement for lokale saker• Sterkt utvikla lokal identitet• Nærleik til veljarane• Høg valdeltaking	<ul style="list-style-type: none">• Utfordringar med habilitet• Lokaldemokratiet blir «personifisert»

Moglegheiter og utfordringar ved Indre Agder

Kriterium demokratisk arena	Moglegheiter ved Indre Agder	Utfordringar ved Indre Agder
<ul style="list-style-type: none">• Deltaking• Lokal styringsevne• Identitet	<ul style="list-style-type: none">• Innbyggjarane får fleire lister og parti å velje mellom• Styrking av demokratiet med tanke på habilitet og avstand• Større lokalområde for det nye kommunestyret• Meir profesjonalisert politisk struktur	<ul style="list-style-type: none">• Å få alle delar av kommunen representert i kommunestyret• Større avstand• Sikre og oppretthalde politisk engasjement• Sikre valdeltaking i heile kommunen• Færre lokalpolitikarar• Mindre lokalkunnskap

Vedlegg:

1. Kommunereform: Økonomiske konsekvensar. Rapport frå arbeidsgruppe økonomi.
2. Funksjonar og arbeidsplassar i kommunane

Referansar

Fylkesmannen i Aust- Agder(2015): Kommunereform i Aust- Agder 2014-2016. Lokal veileder («Fylkesmannens jungelveileder»).

Gunni, A.H.& Nordskog, W.(2014): *Organisasjonskultur på Sørlandet*. Masteroppgåve Kommunal leiing, Universitetet i Agder, Fakultet for Samfunnsvitenskap.

Kommunesektorens Organisasjon KS(2014): *Kommunestørrelse og lokaldemokrati*. Rapport Mai 2014.

Westhagen, H., Faafeng,O., Hoff, K.G., Kjeldsen,T.,Røine,E. (2014): *Prosjektarbeid. Utviklings- og endringskompetanse*. Gyldendal Akademisk. 6.opplag.

Kommunal- og moderniseringsdepartementet (2014): *Kriterier for god kommunestruktur. Delrapport fra ekspertutvalget Mars 2014*.

Kommunal- og moderniseringsdepartementet (2014): *Kriterier for god kommunestruktur. Sluttrapport fra ekspertutvalget Desember 2014*.

Kommunal- og moderniseringsdepartementet (2015): Stortingsmelding nr.14 (2014-2015): *Kommunereformen- nye oppgaver til større kommuner*.

Kommunereform.no(2014): *Veileder om lokaldemokrati*. Regjeringen.no

Lovdata(2015): *Lov om kommuner og fylkeskommuner (Kommuneloven)*